

[406_{v2}] Mural Revela

WARUNKI

PODŁOŻE

AKCESORIA

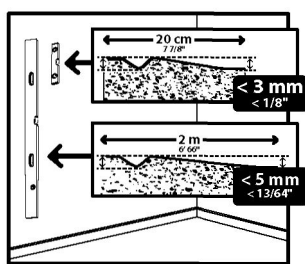
MONTAŻ

WARUNKI MONTAŻU

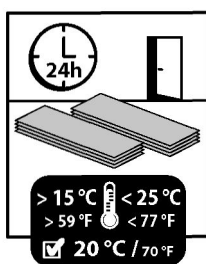
PLASKOŚĆ PODŁOŻA	< 5 mm na odcinku 2 m i < 3 mm / 20 cm	Podłoże płaskie, czyste, bez uszkodzeń, suche, spójne i odtłuszczone. Pionowość < 5 mm na odcinku 2,5m Nierówność < 3mm
WARUNKI PRZECHOWYWANIA PRODUKTU	Minimum 24 godziny przed montażem	Przechowywać pokrycie na płasko w pomieszczeniu, w którym zostanie zamontowane
TEMPERATURA MONTAŻU	+ 15°C < T < + 25°C	Temperatura idealna 20°C
KRAWĘDZIE	1 mm/m z każdej strony	1 mm na każdy metr bieżący położonego pokrycia , z każdej strony pokrytej powierzchni
BEZPOŚREDNIE NASŁONECZNIENIE (PRZESZKLENIA, OKNO DACHOWE, KUCHENKA ...] LUB INNE ŹRÓDŁO CIEPŁA	Temperatura ściany < 60°C	Nie należy instalować w miejscach, w których temperatura ściany może przekraczać 60°C (np. wokół kominka, w pobliżu kuchenki, piekarnika lub elektrycznego grzejnika konwektorowego).
NIEOGRZEWANE POMIESZCZENIA (weranda, wiatrołap, domek letniskowy)	Montaż niedozwolony	
ODDANIE DO UŻYTKU	Zaraz po montażu, z wyłączeniem pomieszczeń wilgotnych: 24 godziny po zakończeniu pracy	

WARUNKI UŻYTKOWANIA

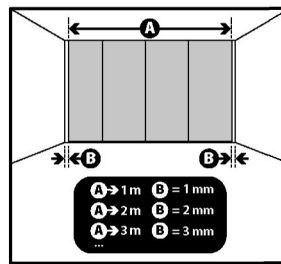
TEMPERATURA UŻYTKOWANIA	+ 8°C < T < + 60°C	
MOCOWANIE AKCESORIÓW	NP. WIESZAKÓW, PORĘCZY, PROFILI KABIN PRYSZNICOWYCH.	Nawierć płytki lub panele i za pomocą odpowiednich śrub i kołków przymocować je do ściany. W pomieszczeniach wilgotnych uszczelnienie musi pozostać nienaruszone (tworząc wodoszczelne połączenie).
KONSERWACJA		Standardowe domowe środki czyszczące: wilgotna ściereczka lub łagodny środek czyszczący. Nie należy używać środków o właściwościach ściernych, środków żrących ani środków czyszczących na bazie chloru. Nie stosować rozpuszczalników.



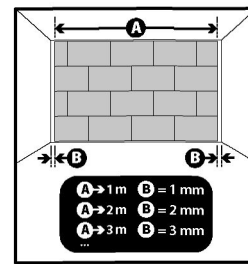
PLASKOŚĆ PODŁOŻA



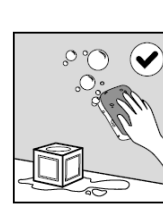
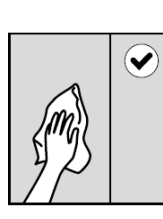
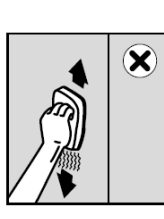
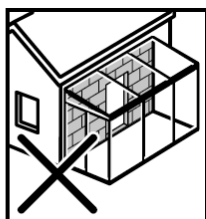
WARUNKI PRZECHOWYWANIA POKRYCIA



KRAWĘDZIE



NARAŻENIE NA DZIAŁANIE CIEPŁA



KONSERWACJA

UWAGA: Informacje zawarte w niniejszym dokumencie obowiązują od: 21 września 2023 r. i mogą ulec zmianie bez uprzedzenia odbiorcy. Ponieważ technika wciąż ewoluuje, to do naszych klientów należy sprawdzenie w naszych działach czy niniejszy dokument jest dokumentem obecnie obowiązującym, przez rozpoczęciem jakichkolwiek prac.

Gerflor

[406_{v2}] Mural Revela

WARUNKI

PODŁOŻE

AKCESORIA

MONTAŻ

PODŁOŻE

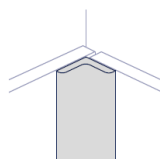
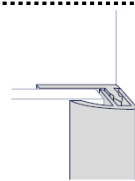
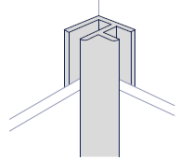
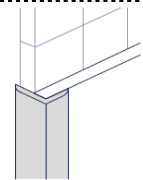
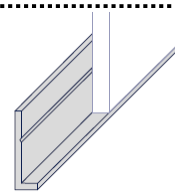
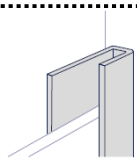
WARUNKI

Do prawidłowego montażu pokrycia podłogowego

Podłoża zgodne z normą DTU 52.2: beton, tynk gipsowy lub cementowy, ścianki działowe lub okładziny ściennie, ścianki działowe z płyt gipsowo-kartonowych lub cegły ceramicznej.	✓	W przypadku montażu w pomieszczeniach o wysokiej wilgotności (np. w łazienkach) należy upewnić się, że podłoże jest zgodne z przeznaczeniem do pomieszczeń wilgotnych oraz że pomieszczenia z prysznicem lub wanną podlegały inspekcji zgodnie z obowiązującymi przepisami.
Ściana pokryta kafelkami	✓	W przypadku brakujących lub nieprzylegających płytek lub jeśli ich nierówność przekracza 3 mm, należy zastosować odpowiednią masę wyrównującą. W przypadku montażu w pomieszczeniach o wysokiej wilgotności (np. w łazienkach) należy upewnić się, że podłoże jest zgodne z przeznaczeniem do pomieszczeń wilgotnych oraz że pomieszczenia z prysznicem lub wanną podlegały inspekcji zgodnie z obowiązującymi przepisami. Stare płytki azbestowe: montaż musi być przeprowadzony zgodnie z obowiązującymi przepisami.
PVC	✗	Montaż niedozwolony

Informacje na temat produktu i jego zakresu zastosowania można znaleźć w karcie technicznej: www.gerflor.pl

[406_{v2}] Mural Revela

WARUNKI	PODŁOŻE	AKCESORIA	MONTAŻ
NARZĘDZIA	<p>Nóż tapicerski – Taśma miernicza – Poziomica Ręczny lub elektryczny pistolet do klejenia nr ref: 93058 firmy ROMUS Młotek przeciwdrobnicy Nr ref. : 94964 firmy ROMUS Piła do metalu w przypadku użycia profili</p>		
KLEJENIE I USZCZELNIANIE	<p>Klej MS polimer (typu Bostik MSP107 lub Mapeflex MS45), zużycie: około jeden kartusz 290 ml na 2 m² Uszczelniacz polimerowy MS (do miejsc narażonych na rozpryski wody, w tym na połączenia płyt w strefie prysznicza lub wanny). Gerflor zaleca użycie przezroczystego uszczelniacza (takiego jak Bostik MSP 106 lub Rubson FT101).</p>		
WYKOŃCZENIA	<p>W ofercie Gerflor dostępne są opcjonalne profile narożne i wykończeniowe:</p>		
			
	<p>Aluminiowy narożnik wewnętrzny (nr ref. 06570001) Czarny aluminiowy narożnik wewnętrzny (nr ref. 06570002)</p>	<p>Zatraskowy aluminiowy profil krawędziowy (ref. 06430001)</p>	
			
	<p>Aluminiowy narożnik uniwersalny (nr ref. 06440001) Czarny aluminiowy narożnik uniwersalny (nr ref. 06440002)</p>	<p>Narożnik zewnętrzny aluminiowy profil kątowy (nr ref. 06530001)</p>	
		<p>Aluminiowy profil startowy (ref. 06520001)</p>	
	<p>Aluminiowy profil krawędziowy ceowy (ref. 06490001) Czarny aluminiowy profil krawędziowy ceowy (ref. 06490002)</p>		

[406_{v2}] Mural Revela

WARUNKI

PODŁOŻE

AKCESORIA

MONTAŻ

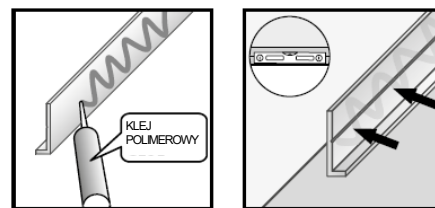


Przed montażem należy sprawdzić stan powłoki. W przypadku odchyień wyglądu, należy powiadomić GERFLOR i nie przystępować do montażu bez jego zgody.

- Oczyszczyć i odtłuścić podłoże.
- Należy upewnić się, że spodnia strona płytek/paneli nie jest pokryta kurzem. W razie potrzeby odtłuść je na przykład alkoholem izopropylowym.

• Montaż z profilem startowym (opcjonalnie)

- Profil należy przyciąć do wymaganej długości, a następnie przykleić go do podstawy ściany za pomocą kleju polimerowego MS naniesionego na spodnią stronę profilu. Za pomocą poziomicy sprawdzić i wyregulować poziom.
- Możliwe jest również rozmieszczenie innych profili (profile krawędziowe, narożniki uniwersalne)

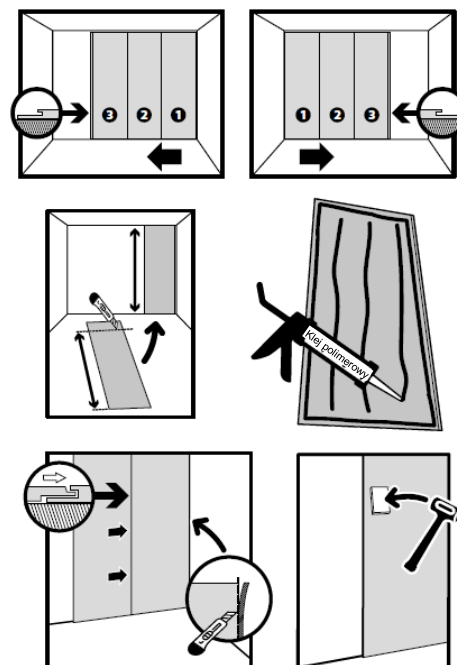


- Panele i płytki można z łatwością przyciąć do żądanej wielkości (nożem tapicerskim, piłą lub przecinarką do płytek, nr ref. Romus 93650). Przed montażem zaleca się wykonać wycięcia na dopływy wody, gniazdka elektryczne itp.

MONTAŻ W MIEJSCACH NIENARAŻONYCH NA ROZPRYSKI WODY (POZA OBSZAREM PRYSZNICA LUB WANNY)

MONTAŻ PANELI

- Panele można montować od prawej do lewej lub od lewej do prawej, zwracając uwagę na umieszczenie wpustu po właściwej stronie. W przypadku montażu od prawej do lewej strony należy ustawić panel krawędzią rowkowaną po lewej stronie. W przypadku montażu od lewej do prawej strony należy ustawić panel krawędzią rowkowaną po prawej stronie.
- Dociąć panel do odpowiedniego rozmiaru
- Obciąć pióro stykające się ze ścianą za pomocą noża tapicerskiego.
- Na spodnią część panelu należy nałożyć klej polimerowy MS (jak na rysunku obok)
- Umieścić panel, zachowując odstęp 1 mm wokół krawędzi na każdy metr ułożonego panelu.
- Dociskać panel około dziesięciu sekund, wygładzić ręcznie, a następnie opukać całą powierzchnię syntetycznym młotkiem antyodbiowym.
- Zamontować kolejny panel: nałożyć klej polimerowy MS na spodnią stronę, a następnie wpasować pióro we wpust już zamontowanego panelu.



[406v2] Mural Revela

WARUNKI

PODŁOŻE

AKCESORIA

MONTAŻ

MONTAŻ PŁYTEK

- Płytki mogą być układane poziomo lub pionowo.
- Jeżeli płytki układane są poziomo, należy rozpocząć układanie od prawej stronie ściany i zawsze układać krawędziami rowkowanymi po lewej stronie i u góry. Rzędy są wówczas układane od prawej do lewej
- Jeżeli płytki układane są pionowo, należy rozpocząć układanie od lewej stronie ściany, układając je krawędziami rowkowanymi po prawej stronie i u góry. Rzędy są wówczas układane od lewej do prawej.

Pierwszy rząd:

Układanie można rozpocząć od całej lub przyciętej płytki, zależnie od szerokości ściany i oczekiwanego efektu (wyrównanie cięć na końcach ściany).

- Obciąć pióra stykające się z podłogą i ze ścianą za pomocą noża tapicerskiego.
- Na spodnią część płytki nałożyć klej polimerowy MS.
- Umieścić płytkę na ścianie, zachowując odstęp 1 mm wokół krawędzi na każdy metr płytki.
- Za pomocą poziomicy sprawdzić poziom i wyregulować w razie potrzeby
- Docisnąć i wygładzić ręcznie, a następnie opukać całą powierzchnię za pomocą syntetycznego młotka antyodbiciowego.
- Zamontować kolejną płytkę: nałożyć klej polimerowy MS na spodnią stronę, a następnie wpasować pióro we wpust już ułożonej płytki i docisnąć
- Należy upewnić się, że płytki są ułożone równo względem siebie, aby uzyskać idealne dopasowanie i uniknąć ewentualnych przesunięć podczas układania kolejnego rzędu.
- Powtarzać te czynności do końca rzędu. Przyciąć ostatnią płytkę w rzędzie do wymaganego rozmiaru. Zależnie od rozmiaru, pozostały kawałek płytki może posłużyć do rozpoczęcia kolejnego rzędu.

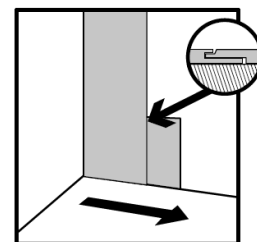
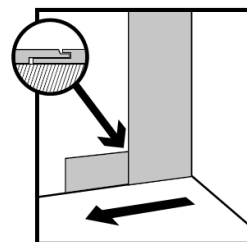
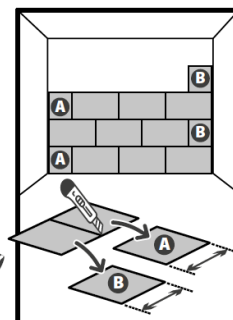
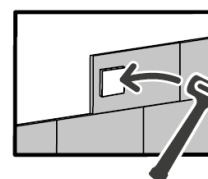
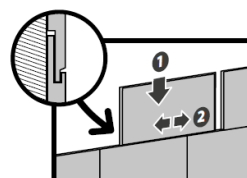
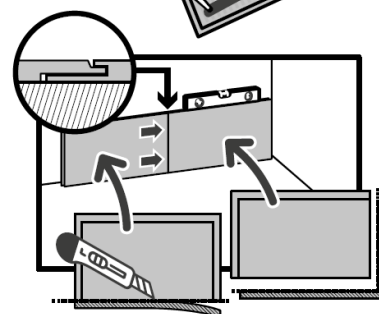
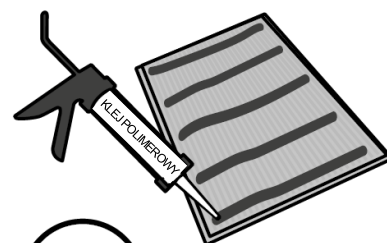
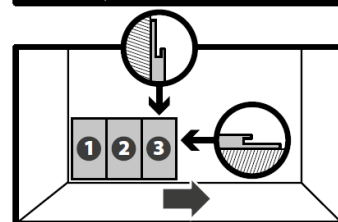
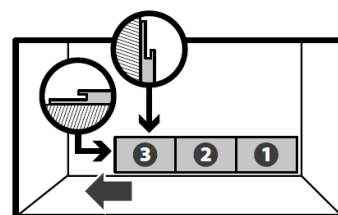
Kolejne rzędy:

Płytki mogą być układane prosto (fugi wyrównane) lub w cegielkę (przesunięcie o pół płytki, patrz schemat obok).

- Przykleić i zamontować w taki sam sposób, jak pierwszy rząd, dopasowując pionowe i poziome pióra do wpustów wcześniej ułożonych płytek.
- Niezwłocznie wytrzeć pozostałości kleju suchą szmatką

ŁĄCZENIE PŁYTEK/PANELI

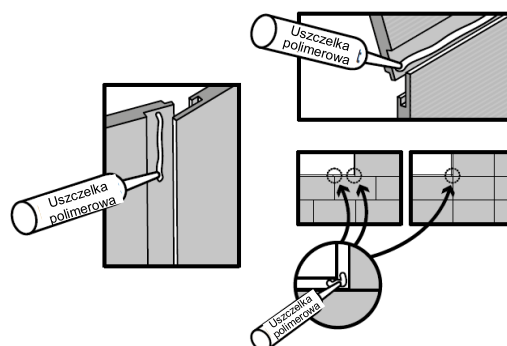
- Możliwe są dwie opcje układania płytek/paneli: panele układane z lewej strony ściany + płytki w pozycji pionowej lub panele z prawej strony ściany + płytki w pozycji poziomej (fugi wyrównane)
- Należy zawsze układać panele jako pierwsze i łączyć wpust panelu z piórem płytki.



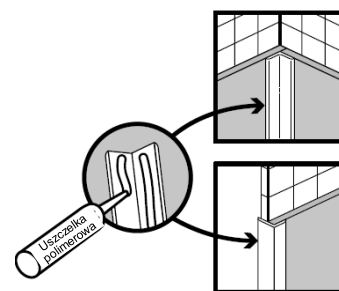
MONTAŻ W MIEJSCACH NARAŻONYCH NA ROZPRYSKI WODY (OKOLICE PRYSZNICA LUB WANNY)

- Należy upewnić się, że podłoże jest zgodne z przeznaczeniem do pomieszczeń wilgotnych oraz że pomieszczenia z prysznicem lub wanną podlegały inspekcji zgodnie z obowiązującymi przepisami
- Jeśli profil startowy nie jest użyty, należy nałożyć warstwę uszczelnacza polimerowego MS na całej długości podstawy ściany, która ma zostać pokryta okładziną.
- W razie użycia profilu startowego, przed montażem paneli/płytek należy nałożyć pasek uszczelnacza polimerowego MS na wewnętrzną podstawę profilu, a także na wewnętrzną stronę krawędzi lub uniwersalnych profili narożnych, jeżeli takie są stosowane.

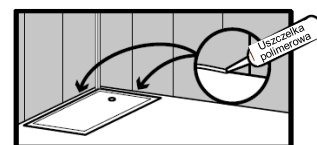
- Ułożyć i zamocować płytki lub panele zgodnie z powyższymi zaleceniami, zwracając uwagę na:
 - Nałożyć pasek uszczelnacza polimerowego MS o szerokości 3 mm na spód piór płytki lub panelu do zamontowania przed połączeniem z poprzednim panelem lub płytką
 - Nanieść uszczelniacz polimerowy MS w punktach połączenia płytki z płytą i płytki z panelem, zgodnie z rysunkiem obok.



- Obróbka narożników: zamontować profile narożne przy użyciu uszczelnacza polimerowego MS w rogach odsłoniętego obszaru



- Nałożyć pasek uszczelnacza polimerowego MS na całej długości podstawy płytek lub paneli (w miejscu, w którym stykają się one z brodzikiem lub wanną)



WYKOŃCZENIA

- Zamontować w razie potrzeby profile wykończeniowe narożników lub krawędzi zewnętrznych, mocując je klejem polimerowym MS.
- Mocowanie akcesoriów (wieszaki, lustra itp.): należy wywiercić otwory w płytkach i użyć odpowiednich śrub i kołków, aby przymocować je do ściany.
- Przy montażu w pomieszczeniach o wysokiej wilgotności (np. łazienka) należy nałożyć uszczelniacz polimerowy MS dookoła krawędzi otworu, aby zapewnić trwałą wodoszczelność.

